

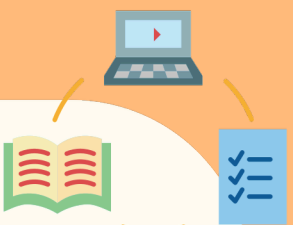


Guida per Studenti Erasmus+

MEDICINA E CHIRURGIA (TORINO)

IL CORSO

Il corso di laurea magistrale a ciclo unico in **Medicina e Chirurgia (Torino)** ha una durata di **6 anni**, i primi 3 per lo più teorici e gli ultimi 3 caratterizzati dall'alternanza di periodi di **lezioni** teoriche e periodi di **tirocinio** in strutture ospedaliere convenzionate.



I CANALI

Gli/le studenti UniTO per ciascun anno di corso sono suddivisi in **4 canali** in base al cognome. I canali svolgono lo stesso programma di studio, ma per i diversi insegnamenti possono avere diversi docenti, orari e periodi di tirocini.



Gli/le studenti Erasmus+ in mobilità in ingresso devono frequentare un canale le cui lezioni iniziano nel mese di ottobre (primo semestre) e marzo (secondo semestre), in quanto i tirocini saranno calendarizzati nei mesi di novembre, gennaio/febbraio, aprile, giugno/luglio.

LE LEZIONI

A lezione la presenza deve essere attestata mediante la funzione "**Rilevazione Frequenze**" dell'app MyUniTO.* Nella compilazione del Learning Agreement è possibile selezionare insegnamenti di anni di corso differenti: tuttavia non è possibile garantire che le lezioni e gli esami di corsi di anni differenti non si sovrappongano.



La **frequenza** delle lezioni è **obbligatoria**. Tutti gli studenti devono ottenere **almeno il 66%** delle ore del corso.

ADE

Le **ADE** sono Attività Didattiche Elettive offerte a studenti per approfondire dei temi svolti a lezione o affrontare specialità e argomenti meno noti.

Per frequentare le ADE gli/le studenti Erasmus+ non devono iscriversi come gli/le studenti UniTO, in quanto verranno automaticamente iscritti dal nostro ufficio a ogni ADE selezionata nel Learning Agreement. Per ottenere la registrazione dell'ADE nel proprio libretto, è **obbligatorio** iscriversi al relativo appello verbalizzante. Si ricorda che per le ADE la **frequenza è obbligatoria (100% delle lezioni)** e che ogni ADE è organizzata su un numero differente di lezioni. Si raccomanda di consultare i calendari pubblicati sul sito del Corso di Studio.



UNIVERSITÀ
DI TORINO

Servizi per l'Internazionalizzazione Polo Medicina

TIROCINI

I tirocini vengono svolti in **strutture ospedaliere** convenzionate con UniTO.

I periodi in cui svolgere i tirocini sono definiti e differenti per i diversi canali.
Un mese in cui si svolgono solo lezioni si alterna ad un mese di soli tirocini.

ATTENZIONE: Gli insegnamenti non comprendono lo svolgimento di un tirocinio di quella disciplina all'interno del corso. Se si vuole svolgere un tirocinio inerente è necessario inserirlo al Learning Agreement.

ESEMPIO: L'esame di Pediatria del V anno vale 6 CFU e non comprende lo svolgimento di un'attività pratica in reparto. Se si vuole frequentare l'attività del reparto si deve aggiungere al Learning Agreement il tirocinio:

SME0938 - Tirocinio Professionalizzante di Pediatria.

Gli/le studenti Erasmus NON devono prenotarsi utilizzando la procedura riservata agli/alle studenti UniTO. L'ufficio Servizi per l'Internazionalizzazione del Polo Medicina si occupa di prenotare i tirocini nei reparti desiderati, sulla base di quanto previsto dal Learning Agreement.

Ogni tirocinio è caratterizzato da una denominazione, un codice e un certo numero di CFU/ore.

1 CFU/ECTS = 20 ore di attività

ESEMPIO:

SME0938 - Tirocinio Professionalizzante di Pediatria - 2 CFU = 40 ore

È possibile in base alle singole esigenze incrementare il numero di ore di un tirocinio rispetto a quelle normalmente previste.

ESEMPIO:

Se si ha la necessità di svolgere 60 ore in Pediatria, nel Learning Agreement si inserirà:

SME0938 - Tirocinio Professionalizzante di Pediatria - 3 CFU

Esistono dei tirocini denominati "a libera scelta": in questo caso, per ogni codice di tirocinio è necessario specificare il reparto desiderato nel Learning Agreement.

ESEMPIO: *SME0936 - Tirocinio Professionalizzante a libera scelta IV anno (Radiologia)*

A ogni codice di tirocinio può corrispondere un solo reparto.

Per una migliore calendarizzazione delle attività di tirocinio, **si raccomanda di inserire nel Learning Agreement anche il semestre di svolgimento richiesto per ciascun tirocinio.**

Sarà possibile ottenere un voto in trentesimi al completamento del tirocinio.

ESAMI

Gli **esami** possono essere svolti all'interno delle **sessioni** dedicate.

Durante l'anno si svolgono quattro sessioni:

- la **sessione invernale** (fine gennaio – febbraio), per i corsi del primo semestre
- la **sessione di Pasqua** (una settimana prima o dopo Pasqua), **esclusivamente** per i corsi del primo semestre
- la **sessione estiva** (fine giugno – luglio), per corsi del primo e del secondo semestre
- la **sessione autunnale** (settembre) per corsi del primo e del secondo semestre

Gli esami devono essere svolti nel periodo di mobilità: nel caso in cui si voglia sostenere un esame in una sessione successiva al termine previsto della mobilità, è necessario fare richiesta di **proroga**, secondo le istruzioni fornite dall'Ateneo di provenienza.

MODIFICHE LEARNING AGREEMENT

Eventuali modifiche al Learning Agreement devono essere richieste entro 5 settimane dall'inizio di ogni semestre. Le richieste di modifica devono essere inviate alla coordinatrice dipartimentale e all'Ufficio Servizi per l'Internazionalizzazione del Polo inviando in allegato, oltre alla sezione *During the mobility*, anche il Learning Agreement originale ed eventuali precedenti modifiche.



Buon Erasmus a Torino!